

## Capítulo 8.

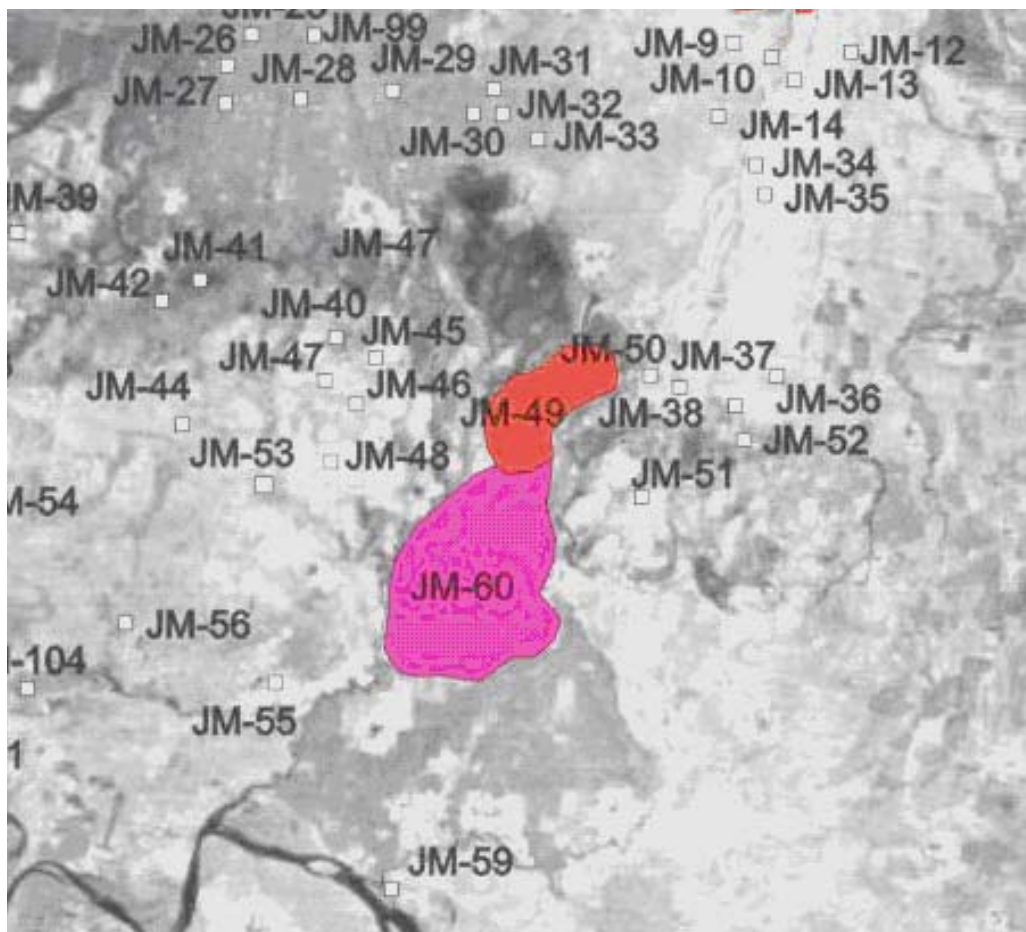
### Pozos de Prueba en los Montículos “Kimsa Kontu” cerca de Khonkho

*Eric Marsh, M.A., Universidad de California, Santa Barbara*

Dos grandes montículos, Khonkho y Putuni, dominaron el área local durante el Formativo Tardío y dominaron el registro arqueológico de estos sitios, pero muchos otros montículos pequeños existieron en el área, por lo que esperamos que existieran otras pequeñas ocupaciones en los sitios cercanos. Tanto Khonkho como Putuni son parcialmente artificiales, y es posible que otros montículos en el área también lo sean y estuvieran ocupados al mismo tiempo que los montículos más grandes. La prospección identificó tres posibles montículos (Sitios 46, 47, y 48) cuyos artefactos de superficie incluyeron cerámica representando un rango de estilos, notablemente del Formativo Tardío 1 y 2 (Lémuz Aguirre 2006: 33-34). Estos tres sitios presentaron las dispersiones cerámicas en superficie del Formativo Tardío más grandes y densas del área (Fig. 1). Esperando descubrir los correspondientes componentes enterrados, realizamos excavaciones en estos tres montículos para examinar las relaciones que estos sitios más pequeños tenían con el más grande y central. Siguiendo el modelo de muchos otros estados en el mundo, esperamos que un gran núcleo podría estar rodeado por sitios más pequeños ubicados cerca de los campos agrícolas que sostienen las poblaciones más densas y grandes del núcleo.



**Fig 1. Vista a los montículos “Kimsa Kontu” desde Khonkho Wankane**



**Fig. 2. Ubicación de los sitios “Kimsa Kontu” con respecto a Khonkho (JM-60) y Putuni (JM-49)**

Aunque estas expectativas teóricas podrían ser sostenidas, el registro arqueológico no las confirma en este caso. A pesar que no se recogieron artefactos culturales de la sub-superficie, esto podría ser debido a un evento tafonómico. Lémuz excavó una unidad en el Sitio 48 en el 2001, pero sólo hasta una profundidad de 30cm. Retornando a este sitio y a los sitios 46 y 47, colocamos dos unidades de 1 x 1m en cada sitio (Figs. 3-5). Elegimos áreas con densas dispersiones cerámicas en superficie, centrándonos en las áreas con cerámica Formativa. Los resultados de estas excavaciones pueden ser resumidos rápidamente, ya que ningún artefacto cultural fue descubierto bajo la superficie. Más aún, la estratigrafía de los montículos es consistente con sedimentos acumulados geológicamente y similar entre las unidades del mismo montículo, sugiriendo que estos montículos no fueron originados por construcción artificial. Las excavaciones continuaron hasta una profundidad de alrededor de un metro en cada unidad hasta confirmar concluyentemente la ausencia de material cultural y que los estratos fueran de naturaleza completamente geológica.



**Fig. 3. Perfil norte del pozo de prueba 5, Sitio JM-46**



**Fig. 4. Perfil sur del pozo de prueba 3, Sitio JM-47**



**Fig. 5. Perfil norte de pozo de prueba 6, Sitio JM-48**

La ausencia de restos en sub-superficie llama a una re evaluación de los datos de la prospección local. En cada caso, las dispersiones densas de cerámica estuvieron preservadas en la superficie de los montículos. En algunos sitios en esta región, los habitantes construyeron y vivieron en la cima de los montículos. Sin embargo, en estos sitios está claro que los artefactos de superficie pueden no indicar un correspondiente sitio. La interpretación de los reconocimientos de superficie debe ser abordada con ojo crítico, ya que las fuerzas erosivas en esta área destruyeron los contextos arqueológicos acumulados en un porcentaje similar. La cerámica más grande no ha sido afectada como otros depósitos culturales, por lo que este proceso pudo haber dejado montículos con cerámica en superficie en importantes de períodos de tiempo, pero no evidencia ocupacional. De cualquier forma, es dudoso que estas ocupaciones destruidas hayan sido muy significativas, desafortunadamente la erosión nos ha dejado especulaciones sin base. Por ejemplo, la gente pudo haber vivido en éstos montículo estacionalmente o sólo por un día – todos ellos se encuentran dentro de un radio de caminata muy corto desde los montículos principales, donde los agricultores pueden haber vivido. Es posible que futuras excavaciones más allá de los montículos principales puedan darnos luces en las interrogantes sobre como vivió la gente al exterior de los prestigiosos recintos residenciales, pero actualmente la erosión en la región puede imposibilitar cualquier descubrimiento substantivo. Mientras tanto, la ausencia de ocupaciones importante en estos sitios podría indicar que no existió una población substancial en las inmediaciones de Khonkho, tal evidencia negativa sirve mejor para sugerir hipótesis alternativas que deben ser contrastadas a través de otras evidencias.